

知ってる?

身近な品物の選び方

教えて しおぴん!!



食用塩公正取引協議会

塩のことわざ

あおな 青菜に塩



野菜に塩をふると、水分がぬけて、しおれてしまうことから、急にしょんぼりと元気がなくなる様子を表しています。「ナメクジに塩」というのも同じような意味です。

てしお 手塩にかける



昔は、自分で塩加減を調節するために少量の塩が食事にそえられていました。そこから、他の人に任せずに、自ら大切に世話をすることを意味するようになりました。

きずぐち 傷口に塩をぬる



ケガをした傷口に、さらに塩をぬられたら、ものすごく痛いそうですね。悪いことがかさなることを意味することわざです。「泣きっ面にハチ」も同じような意味です。

てき 敵に塩をおくる



上杉謙信が、塩不足で困っている敵の武田信玄に塩をおくったことから、敵の弱みにつけこまず、かえって苦しい立場から救うことを意味することわざが生まれました。

塩のいろいろな製造方法



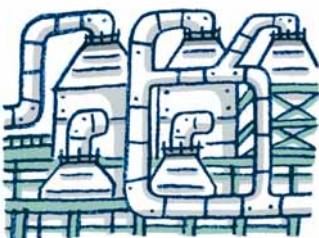
てんぴ 天日

太陽の熱や風の力で、海水から水分を蒸発させて作ります。



ひらがま 平釜

フタのない釜で煮つめて、塩水を濃縮または結晶化します。



たてがま 立釜

すきまなくぴったりと閉じた釜で、塩水を加熱して水分を蒸発させ、結晶化します。



さいくつ 採掘

長い歴史の中で、海水が地面にとじこめられてできた岩塩や湖塩を掘り出します。

※塩の製造方法には他にも、イオン膜、逆浸透膜、乾燥、粉碎などがあります。

くわしくは食用塩公正取引協議会のホームページをみてね <http://www.salt-fair.jp>

身の回りにはいろいろなマークをさがせ!

どこでマークをみつけたか書き出してみよう。みんなはいくつみつけれられるかな?

	<p>しお公正マーク <small>ひょうじ</small> 食用塩の表示がルールどおりで、正しいことを証明するマーク。 <small>しょうめい</small></p>	<p>ついていたもの</p>
	<p>JISマーク <small>きかく とうかく とう せいひん</small> 日本工業規格に合格した鋳工業製品につけるマーク。製品の安全・安心が確認されたものについています。</p>	<p>ついていたもの</p>
	<p>JASマーク <small>せいりょう ひんしつ きかく</small> 品位、成分、性能などの品質についてのJAS規格をみたす食品や林産物などについています。</p>	<p>ついていたもの</p>
	<p>エスジーマーク <small>せいひん きじゆん とうかく</small> 製品安全協会の安全基準に合格した生活用品につけられるマーク。乳幼児用品、家具類、スポーツ用品などが対象。</p>	<p>ついていたもの</p>
	<p>エコマーク <small>さいせい かんきょうほぜん みと</small> 再生プラスチックを使用するなど、環境保全に役立つと認められた商品についています。</p>	<p>ついていたもの</p>
	<p>プラスチック製容器包装 <small>せいりょう き ほうそう</small> リサイクルを推進するために、プラスチック製容器包装に義務づけている分別識別マーク。</p>	<p>ついていたもの</p>
	<p>飲用乳公正マーク <small>ひょうじ</small> 飲用乳の表示がルールどおりで、正しいことを証明するマーク。 <small>しょうめい</small></p>	<p>ついていたもの</p>
	<p>STおもちゃ <small>がんぐ きじゆん とう</small> 安全玩具マーク。日本玩具協会がさだめた安全基準に合格したおもちゃにつけるマーク。</p>	<p>ついていたもの</p>
	<p>国際エネルギースターロゴ <small>きじゆん</small> 日本とアメリカなどで、一定の省エネ基準をみたしたコンピューターなどの機器についています。</p>	<p>ついていたもの</p>

お問合せ 食用塩公正取引協議会

〒106-0032 東京都港区六本木7-15-14 塩業会館ビル9F
 TEL : 03-3402-0180 FAX : 03-3402-0181
 メール : kyougikai@salt-fair.jp

